



Un véhicule prioritaire arrive toutes sirènes hurlantes, que faire ?

Qui sommes-nous ?

RYD Wallonie - Bruxelles est une ASBL gérée par des jeunes et pour des jeunes dans le domaine de la sécurité routière et de la mobilité.

Notre but est d'améliorer la sécurité routière en influençant le mode de conduite et les mentalités des jeunes de manière positive et sur le long terme.

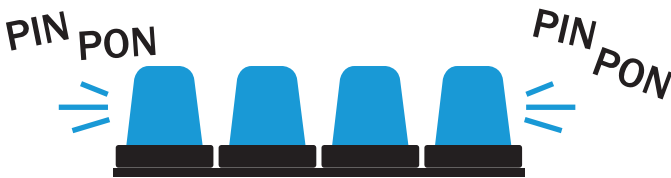
Nous ne voulons en aucun cas être répressif ou moralisateur.

Il est parfois difficile de savoir quoi faire lorsque l'on est en présence d'un véhicule prioritaire. Tu trouveras, dans ce dépliant, quelques petits conseils concernant l'attitude à adopter face à un véhicule de ce genre.



Qu'est-ce qu'on appelle «véhicule prioritaire» ?

- Tous les véhicules possédant des gyrophares bleus et une sirène ; ambulances, SMUR, pompiers, police, et même des vans de transferts de détenus.



Et le code de la route ?

- Un chapitre dédié aux véhicules prioritaires entrera dans le code de la route en 2021 pour apprendre aux nouveaux conducteurs à savoir gérer différentes situations.

Quels sont leurs droits ?

- Ils ne sont pas tenus de respecter les limitations de vitesse.
- Ils peuvent traverser un carrefour même si le feu est rouge mais à l'unique condition que le gyrophare bleu et la sirène soient simultanément enclenchés. Ils doivent cependant marquer un bref arrêt avant de s'engager.
- Ils peuvent couper des groupes d'utilisateurs comme des rangs, cortèges, etc...
- Ils peuvent circuler sur les bandes de bus ou les sites franchissables.
- Ils sont dans certains cas dispensés de mettre la ceinture de sécurité.



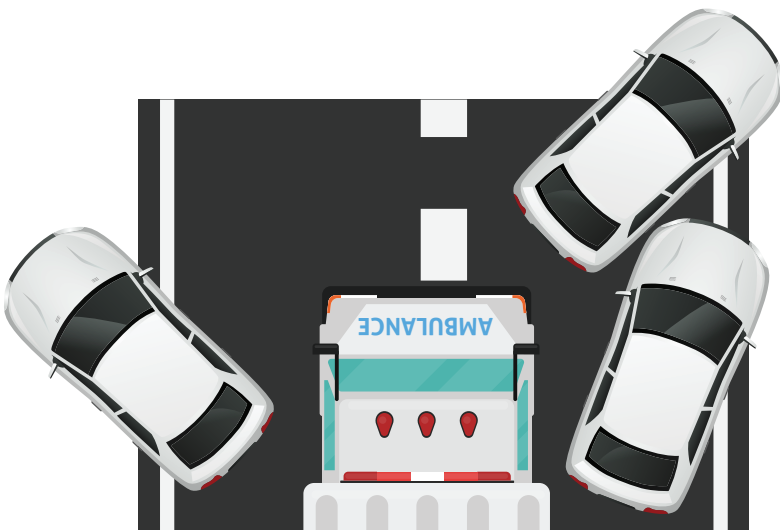
Quels sont les gestes à appliquer ?

Il y a trois règles simples ;

- Sur les voies secondaires (pas les nationales ni autoroutes), dès qu'on entend un véhicule d'urgence, il faut se ranger le maximum vers la droite pour libérer le plus d'espace possible sur la voie, si ça ne cause pas un danger supplémentaire.

- Quand nous faisons face à un feu rouge, il faut appliquer le principe du couloir de sécurité. C'est-à-dire de laisser le véhicule se frayer un chemin de façon rectiligne dans le trafic.

- La bande d'arrêt d'urgence ne sera pas toujours employée par ces véhicules. Les conducteurs de la bande de gauche se rangent donc le plus à gauche possible tandis que les conducteurs de la bande du milieu et de droite doivent se ranger le maximum à droite.



A ne jamais faire

- Freiner brutalement;
- Suivre le véhicule prioritaire (lui seul a le droit de brûler un feu rouge, on risquerait simplement de créer un drame de plus);
- S'arrêter au milieu d'un virage. (c'est beaucoup trop dangereux, on n'y est pas visible);
- S'arrêter au milieu de la route ou sur la bande d'arrêt d'urgence.

A ne pas oublier

- Le civisme peut sauver des vies : ça pourrait être nous qui aurions besoin d'avoir un chemin frayé.
- La loi interdit de franchir un feu rouge sauf si un agent qualifié vous le permet. Alors, même si tu empêches un véhicule prioritaire de passer, ne franchis le feu rouge que si on te l'y autorise.
- Ne pas oublier de mettre son clignotant pour avertir les autres usagers et le véhicule prioritaire de ton intention de manœuvre.
- Reste zen, c'est primordial pour trouver la meilleure décision.

Tu as entre 17 et 29 et tu as envie de contribuer à la diminution du nombre d'accidents de la route ?
Rejoins notre équipe de volontaires RYD et participe à l'animation de différents outils de sensibilisation !





Nous sommes présents sur ces réseaux sociaux. N'hésite pas à venir voir tout ce qu'on fait d'autres, ça pourrait t'intéresser !



[/rydwb](#) ou sur www.rydwb.be

Avec le soutien de
la



Wallonie